

T.C.
AKSARAY VALİLİĐİ
Aksaray Milli Eđitim M¼d¼rl¼đ¼
Őehit Sefa Altınsoy İlkokulu

2019-2023 STRATEJİK PLAN

AKSARAY ŐEHİT SEFA ALTINSOY İLKOKULU
2018

ŞEHİT SEFA ALTINSOY İLKOKULU 2019-2023 STRATEJİK PLANI

Aksaray Şehit Sefa Altınsoy İlkokulu 2019-2023 STRATEJİK PLANI

ŞEHİT SEFA ALTINSOY İLKOKULU 2019-2023 STRATEJİK PLANI





"Eğitimdir ki bir milleti ya özgür, bağımsız, şanlı, yüce bir sosyal toplum hâlinde yaşatır veya bir milleti esaret ve sefalete terk eder."

M. Kemal ATATÜRK

ŞEHİT SEFA ALTINSOY İLKOKULU 2019-2023 STRATEJİK PLANI



Stratejik planlama, kurumların gelecekteki stratejilerini, yönelimlerini ve kaynaklarını etkin kullanma konusunda karar alma basamaklarına ışık tutan yönetim araçları ve süreçlerdir. Bu planlarla kurumlar, görev alanları ile etkiledikleri ve etkilendikleri kişi ve kurumlara, kendilerini daha şeffaf olarak yansıtma imkânı bulacaklardır.

Küreselleşen dünya şartlarına uygun olarak ülkemizde son yıllardaki yönelim, kamu ve özel sektör kuruluşlarının mevcut durumlarını ortaya koyarak, gelecek ile ilgili planlarını yapmasını zorunlu hale getirmiştir.

5018 sayılı Kamu Mali Yönetimi ve Kontrol Kanunu, kurum ve kuruluşlara, bütçe sürecinde stratejik plana dayalı, öngörülebilir, şeffaf, hesap verebilir, performansı ölçülebilir, faaliyetleri raporlanabilir bir bütçeleme gibi yeni unsurlar getirmiştir.

Bu çerçevede **Şehit Sefa Altınsoy İlkokulu** olarak stratejik amaç ve hedeflerimizi, bunlara ulaşmak için yapılması gereken faaliyetlerimizi ve eylemlerimizi, performans ölçülerimizi içeren **2019-2023** yıllarına ait planlarımızı oluşturmak için geniş ve kapsamlı çalışmalar başlattık. Planlama çalışmalarımızda, paydaşların katılımını, uygulanabilirliği ve bilimselliği daima ön planda tutmaktayız. Bu planlama ile, çalışmalarımızın daha etkin ve verimli bir şekilde yürütüleceğine inanıyorum.

ŞEHİT SEFA ALTINSOY İLKOKULU 2019-2023 STRATEJİK PLANI

Dünya değişiyor. Eski anlayışlar yerle bir oldu. Şimdi yeni yaklaşımlar var. Bunun bilincindeyiz. Okul disiplininden ödün vermeden, ciddiyetle yapılan eğitim, çocuklarımız için en önemli hayat sigortasıdır. Biz en iyiyi nasıl yaparız? Sorusunu kendimize rehber ettik. Bu plana başlarken de en iyiyi hedefledik. Çabamızın karşılığı elbette başarı olacaktır. Çünkü başarısız olsak ta yeniden başlayarak başarı gelene kadar yolumuzda devam edeceğiz. Bizler bunu için buradayız. Bayrağı genç meslektaşlarımıza devrederken de bu bilinçle devredeceğiz. Tek hedefimiz BAŞARI... Böylelikle;

Aksaray İl Milli Eğitim Müdürlüğü tarafından belirtilen doğrultuda okulumuzun 2019–2023 dönemine ait Stratejik Planını hazırlamak için ilk adımı atmış olduk. Emeği geçen idareci arkadaşlarıma ve okul personelimize teşekkür ediyorum.

Ramazan ALAMUR
Okul Müdürü

SUNUŞ	3
İÇİNDEKİLER.....	4
TABLolar DİZİNİ.....	5
ŞEKİLLER DİZİNİ	6
KISALTMALAR	6
TANIMLAR.....	7
GİRİŞ.....	8
I.BÖLÜM.....	10
STRATEJİK PLAN HAZIRLIK SÜRECİ	10
A.Şehit Sefa Altınsoy 2019-2023 Stratejik Planlama süreci:.....	10
B.Stratejik Plan Modeli	12
II.BÖLÜM.....	15
DURUM ANALİZİ	15
A.TARİHİ GELİŞİM.....	15
B.YASAL YÜKÜMLÜLÜKLER VE MEVZUAT ANALİZİ.....	15
C.FAALİYET ALANLARI ile ÜRÜN ve HİZMETLER.....	17
D.PAYDAŞ ANALİZİ.....	17
E.KURUM İÇİ ve DIŞI ANALİZ	19
III.BÖLÜM	38
GELECEĞE YÖNELİM	38
MİSYON.....	38

ŞEHİT SEFA ALTINSOY İLKOKULU 2019-2023 STRATEJİK PLANI

VİZYON	38
TEMEL DEĞERLER	39
STRATEJİK PLAN GENEL TABLOSU	36
TEMA: EĞİTİM VE ÖĞRETİME ERİŞİM	41
1.Stratejik Amaç	41
TEMA: EĞİTİM-ÖĞRETİMDE KALİTE.....	43
2.Stratejik Amaç	43
TEMA: KURUMSAL KAPASİTE	41
3.Stratejik Amaç	41
IV.BÖLÜM	43
MALİYETLENDİRME.....	43
V.BÖLÜM	44
İZLEME ve DEĞERLENDİRME.....	44

TABLOLARDIZİNİ

Tablo 1: Faaliyet Alanı – Ürün Hizmet

Tablo 2: 2015 Yılı Kurumdaki Mevcut Yönetici Sayısı

Tablo 3: Kurum Yöneticilerinin Eğitim Durumu

Tablo 4: Kurum Yöneticilerinin Yaş İtibari ile dağılımı

Tablo 5: İdari Personelin Hizmet Süresine İlişkin Bilgiler

Tablo 6: 2015 Yılı Kurumdaki Mevcut Öğretmen Sayısı

Tablo 7: Öğretmenlerin Yaş İtibari ile Dağılımı

Tablo 8: Öğretmenlerin Hizmet Süreleri

Tablo 9: 2015 Yılı Kurumdaki Mevcut Hizmetli/ Memur Sayısı

Tablo 10: Personelin Katıldığı Hizmet-içi Eğitim Programları

Tablo 11: Okul Kaynak Tablosu

Tablo 12: Okulun Gelir-Gider Tablosu

Tablo 13: Okulun Teknolojik Altyapısı

Tablo 14: Okulun Fiziki Altyapısı

ŞEHİT SEFA ALTINSOY İLKOKULU 2019-2023 STRATEJİK PLANI

Tablo 15: PEST- E (Politik, Ekonomik, Sosyo-Kültürel, Teknolojik) Analizi

Tablo 16: GZFT (Güçlü , Zayıf Yönler/ Fırsat ve Tehditler)

Tablo 17: Gelişim ve Sorun Alanları

Tablo 18: Eğitim Ve Öğretime Erişim Teması Performans Göstergeleri

Tablo 19: Eğitim Ve Öğretime Erişim Tema Tedbirleri

Tablo 20: Eğitim Ve Öğretimde Kalite Teması Performans Göstergeleri

Tablo 21: Eğitim Öğretimde Kalite Tema Tedbirleri

Tablo 22: Kurumsal Kapasite Teması Performans Göstergeleri

Tablo 23: Kurumsal Kapasite Tema Tedbirleri

Tablo 24: Stratejik Plan Maliyet Tablosu (2019-2023)

Tablo 25: Stratejik Plan İzleme Ve Değerlendirme

ŞEKİLLER DİZİNİ

Şekil 1: Plan Oluşum Şeması

Şekil 2: Stratejik Plan Hazırlık Çalışmaları

Şekil 3: Kurumsal yapı

Şekil 4: Stratejik Plan Değerlendirme Modeli

KISALTMALAR

Ar-Ge: Araştırma Geliştirme

GZFT: Güçlü yönler, Zayıf yönler, Fırsatlar ve Tehditler Analizi

PESTLE: Politik, Ekonomik, Sosyal, Teknolojik, Yasal ve Çevresel Kurum Analizi

MTSK: Motorlu Taşıtlar Sürücü Kursu

RAM: Rehberlik ve Araştırma Merkezi

BİMER: Başbakanlık İletişim Merkezi

TEOG: Temel Eğitimden Ortaöğretime Geçiş Uygulaması

ŞEHİT SEFA ALTINSOY İLKOKULU 2019-2023 STRATEJİK PLANI

SDP: Standart Dosya Planı

TYÇ: Türkiye Yeterlikleri Çerçevesi

OECD: İktisadi İşbirliği ve Kalkınma Teşkilatı

UNESCO: Birleşmiş Milletler Eğitim Bilim ve Kültür Teşkilatı

AB: Avrupa Birliği

UNICEF: Birleşmiş Milletler Çocuk Fonu

TİKA: Türk İşbirliği ve Koordinasyon Ajansı

IPA: Katılım Öncesi Mali Yardım Aracı

ERDEP: Ergenlik Dönemi Değişim Projesi

FATİH: Eğitimde Fırsatları Artırma ve Teknolojiyi İyileştirme Hareketi

EBA: Eğitim Bilişim Ağı

TEFBİS: Türkiye'de Eğitimin Finansmanı ve Eğitim Harcamaları Bilgi Yönetim Sistemi

STK: Sivil Toplum Kuruluşu

REDBİS: Rehberlik Denetim Bilgi Sistemi

PYS: Performans Yönetim Sistemi

İKS: İlköğretim Kurum Standartları

MEBİM 147: Millî Eğitim Bakanlığı İletişim Merkezi

MEM: Milli Eğitim Müdürlüğü

DYS: Doküman Yönetim Sistemi

VBS: Veli Bilgilendirme Sistemi

MEBBİS: Milli Eğitim Bakanlığı Bilgi İşlem Sistemleri

TÜİK: Türkiye İstatistik Kurumu

TANIMLAR

Stratejik Plan: Stratejik planlama bir organizasyonun ne olduğunu, ne yaptığını ve neden yaptığını şekillendiren ve ona bu konularda kılavuzluk yapan temel kararları ve eylemleri geleceğe odaklı olarak üreten sistemli çabadır.

Paydaş: Kurumun gerçekleştirdiği faaliyetlerden etkilenen taraflardır. Paydaşlar şu başlıklarda ele alınmaktadır.

ŞEHİT SEFA ALTINSOY İLKOKULU 2019-2023 STRATEJİK PLANI

Lider: Kurumda herhangi bir kademede görev alan çalışanlar içerisinde liderlik özellikleri olan kişilerdir.

Çalışan: Kurum çalışanlarıdır.

Müşteri: Ürün, hizmet veya süreçten etkilenen veya satın alıp kullanan herkeştir. İki çeşit müşteri vardır. Dış müşteriler; hizmet veren kuruma mensup olmayan, ancak ürün/hizmetten yararlanan veya ondan etkilenenlerdir. İç müşteriler; kurumda çalışanlardır.

Temel Ortak: Kurumun faaliyetlerini gerçekleştirmek üzere kendi seçimine bağlı olmaksızın zorunlu olarak kurulmuş olan ortaklıklardır.(yapısal bağlılık gibi)

Stratejik Ortak: Kurumun faaliyetlerini gerçekleştirmek üzere kendi seçimi üzerine kurduğu ortaklıklardır.

Tedarikçi: Kurumun faaliyetlerini gerçekleştiren ihtiyaç duyduğu kaynakları temin eden kurum/kuruluşlardır.

Ürün/Hizmet: Herhangi bir hizmet/üretim sürecinin çıktısıdır.

Misyon: Okulun varoluş sebebi.

Vizyon: Ulaşmak istenilen hedef.

GİRİŞ

Stratejik plan, günümüz gelişim anlayışının geçmişteki anlayışlardan en belirgin farkının göstergesidir. Zira stratejik plan yaklaşımı geleceğe hazır olmayı değil, geleceği planlamayı hedefleyen bir yaklaşımdır. Bir anlamda geleceği bugünde yaşamaktır.

Ancak stratejik plan tek başına bir belge olarak değerli değildir. Onu değerli kılacak olan şey, kurumun doğru karar alabilme yeteneği ve kararlılık gösterebilme gücüdür.

Baktığımız yerden hala yıllardır gördüğümüz şeyleri görüyorsak, bakış açımızı ve yönümüzü değiştirmemiştir demektir. Bu bakımdan stratejik plan, öncelikle kurumumuza yeni bir yön ve yeni bir bakış açısı kazandıracak biçimde düşünülüp tasarlanmalıdır. Hiç şüphe yoktur ki bu yön, ülkemizin çağdaşlaşma hedeflerine uygun düşen ve çağdaş uygarlık düzeyinin üstüne çıkma ülküsüyle örtüşen bir yön olmalıdır.

Çağdaş bir ülke olabilmemiz için çağdaşlaşma savaşını öncelikle okullarda kazanmamız gerekmektedir.

Cumhuriyetimizin 100. yılında ülkemizin dünyayı yöneten lider ülkelerden biri olacağını öngörüyoruz. Bu öngörüden hareketle okulumuzun 2019-2023 yılları arasında kaydedeceği aşama iyi bir yer

ŞEHİT SEFA ALTINSOY İLKOKULU 2019-2023 STRATEJİK PLANI

edineceğine inanıyoruz. Bu stratejik plan, bu inancımızı gerçekleştirmek üzere düşünülmüş ve bizi hedefimize götürecektir. Bundan sonra başarılı olmak bizim için sadece bir görev değil, aynı zamanda büyük bir sorumluluktur.

Şehit Sefa Altınsoy İlkokulu

Stratejik Plan Hazırlama Ekibi

I. BÖLÜM

A. STRATEJİK PLAN HAZIRLIK SÜRECİ

A. Şehit Sefa Altınsoy 2019-2023 Stratejik Planlama süreci:

Okulumuzun Stratejik Planına (2019-2023) Stratejik Plan Üst Kurulu ve Stratejik Planlama Ekibi tarafından, Okulumuzun öğretmenler odasında, çalışma ve yol haritası belirlendikten sonra taslak oluşturularak başlanmıştır.

Stratejik Planlama Çalışmaları kapsamında okul personelimiz içerisinde “Stratejik Plan Üst Kurulu” ve “Stratejik Planlama Ekibi” kurulmuştur. Önceden hazırlanan anket formlarında yer alan sorular katılımcılara yöneltilmiş ve elde edilen veriler birleştirilerek paydaş görüşleri oluşturulmuştur. Bu bilgilendirme ve değerlendirme toplantılarında yapılan anketler ve hedef kitleye yöneltilen sorularla mevcut durum ile ilgili veriler toplanmıştır.

Stratejik planlama konusunda İl Milli Eğitim Müdürlüğü Ar-Ge Birimi tarafından gerçekleştirilen seminerlerle okul müdürü tarafından paydaş katılımı sağlanmıştır. Seminerde Stratejik Plan hazırlama yasal nedenleri ve amaçları hakkındaki bilgilendirme, stratejik plan öğeleri ve planlama aşamalarına ilişkin konularda bilgiler alınmıştır.

Stratejilerin Belirlenmesi;

ŞEHİT SEFA ALTINSOY İLKOKULU 2019-2023 STRATEJİK PLANI

Stratejik planlama ekibi tarafından, tüm iç ve dış paydaşların görüş ve önerileri bilimsel yöntemlerle analiz edilerek planlı bir çalışmayla stratejik plan hazırlanmıştır.

Bu çalışmalarda izlenen adımlar;

1.Okulun var oluş nedeni (**misyon**), ulaşmak istenilen nokta (**vizyon**) belirlenip okulumuzun tüm paydaşlarının görüşleri ve önerileri alındıktan da vizyona ulaşmak için gerekli olan **stratejik amaçlar** belirlendi. Stratejik amaçlar;

a. Okul içinde ve faaliyetlerimiz kapsamında iyileştirilmesi, korunması veya önlem alınması gereken alanlarla ilgili olan stratejik amaçlar,

b. Okul içinde ve faaliyetler kapsamında yapılması düşünülen yenilikler ve atılımlarla ilgili olan stratejik amaçlar,

c. Yasalar kapsamında yapmak zorunda olduğumuz faaliyetlere ilişkin stratejik amaçlar olarak da ele alındı.

2. Stratejik amaçların gerçekleştirilebilmesi için **hedefler** konuldu. Hedefler stratejik amaçla ilgili olarak belirlendi. Hedeflerin özellikli, ölçülebilir, ulaşılabilir, gerçekçi, zamana bağlı, sonuca odaklı, açık ve anlaşılabilir olmasına özen gösterildi.

3. Hedeflere uygun belli bir amaca ve hedefe yönelen, başlı başına bir bütünlük oluşturan, yönetilebilir, maliyetlendirilebilir faaliyetler belirlendi. Her bir faaliyet yazılırken; bu faaliyet “amacımıza ulaştırır mı” sorgulaması yapıldı.

4. Hedeflerin/faaliyetlerin gerçekleştirilebilmesi için sorumlu ekipler ve zaman belirtildi.

5. Faaliyetlerin başarısını ölçmek için **performans göstergeleri** tanımlandı.

6. Strateji, alt hedefler ve faaliyet/projeler belirlenirken yasalar kapsamında yapmak zorunda olunan faaliyetler, paydaşların önerileri, çalışanların önerileri, önümüzdeki dönemde beklenen değişiklikler ve GZFT (SWOT) çalışması göz önünde bulunduruldu.

7. GZFT çalışmasında ortaya çıkan zayıf yanlar iyileştirilmeye, tehditler bertaraf edilmeye; güçlü yanlar ve fırsatlar değerlendirilerek kurumun faaliyetlerinde fark yaratılmaya çalışıldı; önümüzdeki dönemlerde beklenen değişikliklere göre de önlemler alınmasına özen gösterildi.

8. Strateji, Hedef ve Faaliyetler kesinleştikten sonra her bir faaliyet maliyetlendirilmesi yapıldı.

9. Maliyeti hesaplanan her bir faaliyetler için kullanılacak kaynaklar belirtildi. Maliyeti ve kaynağı hesaplanan her bir faaliyet/projenin toplamları hesaplanarak bütçeler ortaya çıkartıldı.

ŞEHİT SEFA ALTINSOY İLKOKULU 2019-2023 STRATEJİK PLANI

STRATEJİK PLAN ÜST KURULU VE STRATEJİK PLAN EKİBİ

Stratejik plan üst kurulu ve stratejik plan ekibi öğretmenler kurulu toplantısında belirlenen öğretmenlerce oluşturulmuştur.

Stratejik Plan Üst Kurulu; Okul müdürü başkanlığında, Müdür yardımcısı, 1 öğretmen, Okul Aile Birliği Başkanı, Okul Aile Birliği Yönetim Kurulu Üyesinden oluşmaktadır.

Stratejik Plan Ekibi; Müdür yardımcısı, 3 Öğretmen, Okul Aile Birliği Başkanı, Okul Aile Birliği Yönetim Kurulu Üyesinden oluşur. Stratejik Plan Ekibi; planın yapım aşaması, sürecin izlenmesi, analizi, değerlendirilmesi bakımında Üst Yönetici olan Okul Müdürüne karşı sorumludur.

1) Hazırlanan iç ve dış paydaş anketlerine geniş bir katılım olmuştur.

Elektronik ortamda paydaşlarla anketler yapılmış olup, katılım en üst düzeyde sağlanmıştır.

2) Çalışmalar belirli dönemlerde Milli Eğitim Müdürlüğü ARGE bölümüne sunulmaktadır.

Çalışmalar Belirli dönemler de ARGE bölümüne sunulmaktadır.

3) Stratejik planlama sürecinde Aksaray Milli Eğitim Müdürlüğü ARGE bölümünün bilgilendirme toplantılarına katılım sağlanmıştır.

Bu toplantılarda GZFT analizi başta olmak üzere misyon, vizyon, temel değerler, amaçlar ve hedeflerin belirlenmesine ilişkin grup çalışmaları yapılmıştır. Çalışmalarda fikir tepsisi yöntemi, istasyon yöntemi, kök sorun analizi ve beyin fırtınası yöntemleri kullanılmıştır.

B. Stratejik Plan Modeli

Okulumuz stratejik planın hazırlanmasında tüm tarafların görüş ve önerileri ile eğitim önceliklerinin plana yansıtılabilmesi için geniş katılım sağlayacak bir model benimsenmiştir

Stratejik plan temel yapısı Vizyonu temelinde eğitimin üç temel bölümü (erişim, kalite, kapasite) ile paydaşların görüş ve önerilerini baz alır nitelikte oluşturulmuştur.



ŞEHİT SEFA ALTINSOY İLKOKULU 2019-2023 STRATEJİK PLANI

Şekil 1 Plan Oluşum Şeması

ŞEHİT SEFA ALTINSOY İLKOKULU 2019-2023 STRATEJİK PLANI



Şekil 2: Stratejik Plan Hazırlık Çalışmaları

II. BÖLÜM

DURUM ANALİZİ

A. TARİHİ GELİŞİM



Okulumuz 2014 yılında yapımı bitmiştir. Toki Tarafından yaptırılmış olup 2014/2015 Eğitim öğretim yılında faaliyete girmiştir. İlk Mezunlarını 2018/2019 Eğitim Öğretim yılında vermiştir.

Kurumun Yapısı:

Okulumuz 32 derslik, 2 Fen Laboratuvarı, 2 BT sınıfı, Müzik dersliği, Resim Dersliği, İş Atölyesi, Beden Eğitim Salonu, 1 Müdür odası, 2 Müdür yardımcısı odası, 1 öğretmen odası, 1 memur odası, 1 Arşiv ve 12 tane depo, okul aile birliği odası gibi birimlerden oluşmaktadır. 4 Kat olup bir de bodrum katı mevcuttur. 2017/2018 eğitim öğretim yılında bir de konferans salonu eklenmiştir.

Bahçemizde yeterli oyun alanı bulunmakta olup, oyun alanları çizimlerle ayrılmış öğrencilere oyun alanları oluşturulmuştur. 1 adet kamelya bulunmaktadır.

Okul bahçesinde yeşil alan olarak ayrılan bölümlerde yeterli miktarda ağaçlandırma yapılmış olup sılama sistemi de bulunmaktadır.

2018/2019 Eğitim Öğretim yılında mevcut muhtemel öğrenci sayımız 475 civarındadır.

Okulumuz kaloriferli olup doğal gaz ile ısınmaktadır.

Okulun finansman kaynakları: Okul Aile Birliği gelirleri ve hayırsever katkılarıdır.

Okul içinde olumlu ve etkili bir kurum kültürü vardır. Yatay ve dikey iletişim sağlıklıdır. Okulda karar alma süreçlerine herkesin katılımı sağlanır.

Okulda veli, çevre, okul işbirliği üst düzeydedir. Bakanlığımızın

ŞEHİT SEFA ALTINSOY İLKOKULU 2019-2023 STRATEJİK PLANI

eğitim politikaları benimsenir ve okula hemen aktarılır

B. YASAL YÜKÜMLÜLÜKLER VE MEVZUAT ANALİZİ

Stratejik plan ekibimiz tarafından Yasal yükümlülükler ve mevzuat incelenerek analiz edilmiştir. Bu yükümlülükler doğrultusunda liste çıkartılmıştır.

1. Okul öncesi, ilk ve orta öğretim çağındaki öğrencileri bedenî, zihnî, ahlaki, manevî, sosyal ve kültürel nitelikler yönünden geliştiren ve insan haklarına dayalı toplum yapısının ve küresel düzeyde rekabet gücüne sahip ekonomik sistemin gerektirdiği bilgi ve becerilerle donatarak geleceğe hazırlayan eğitim ve öğretim programlarını tasarlamak, uygulamak, güncellemek; öğretmen ve öğrencilerin eğitim ve öğretim hizmetlerini bu çerçevede yürütmek ve denetlemek,

2. Eğitim ve öğretimin her kademesi için ulusal politika ve stratejileri belirlemek, uygulamak, uygulanmasını izlemek ve denetlemek, ortaya çıkan yeni hizmet modellerine göre güncelleyerek geliştirmek,

3. Eğitim ortamını yeniliklere açık, dinamik, ekonomik ve toplumsal gelişimin gerekleriyle uyumlu biçimde güncel teknik ve modeller ışığında tasarlamak ve geliştirmek,

4. Eğitime erişimi kolaylaştıran, her vatandaşın eğitim fırsat ve imkânlarından eşit derecede yararlanabilmesini teminat altına alan politika ve stratejiler geliştirmek, uygulamak, uygulanmasını izlemek ve koordine etmek,

5. Kız öğrencilerin, engellilerin ve toplumun özel ilgi bekleyen diğer kesimlerinin eğitime katılımını yaygınlaştıracak politika ve stratejiler geliştirmek, uygulamak ve uygulanmasını koordine etmek,

6. Özel yetenek sahibi kişilerin bu niteliklerini koruyucu ve geliştirici özel eğitim ve öğretim programlarını tasarlamak, uygulamak ve uygulanmasını koordine etmek,

ŞEHİT SEFA ALTINSOY İLKOKULU 2019-2023 STRATEJİK PLANI

C. FAALİYET ALANLARI ile ÜRÜN ve HİZMETLER

Okulumuzda öğrencilerimizin kayıt, nakil, devam-devamsızlık, not, öğrenim belgesi düzenleme işlemleri e-okul yönetim bilgi sistemi üzerinden yapılmaktadır.

Öğretmenlerimizin özlük, derece-kademe, terfi, hizmet içi eğitim, maaş ve ek ders işlemleri MEBBİS ve KBS sistemleri üzerinden yapılmaktadır. Okulumuzun mali işlemleri ilgili yönetmeliklere uygun olarak yapılmaktadır.

Okulumuzun rehberlik sınıf öğretmenlerimizce yapılmaktadır. Rehberlik sadece öğrenci odaklı olmayıp velilerle de görüşmeler yapılmaktadır. Bu görüşmeler gerek toplantı şeklinde gerekse bire bir olarak gerçekleştirilmektedir.

Okulumuzda davranış problemi gözlemlenen öğrenciler takip edilerek olumlu davranış kazanmalarını sağlamak amaçlanmaktadır.

Okulumuzda kültürel geziler, piknik, kermes gibi faaliyetler düzenlenmektedir. Yılsonunda Ana sınıflarımız düzenlenen şenliklere katılmaktadır.

Şehit Sefa Altınsoy İlkokulu Faaliyet Alanları Müdürlüğünün faaliyet alanları ve sunmuş olduğu hizmetler aşağıdaki başlıklarda toplanmıştır.

Şehit Sefa Altınsoy İlkokulu Faaliyet Alanları

FAALİYET ALANI - ÜRÜN HİZMET	
Faaliyet Alanı1	Eğitim ve öğretim, destek
Eğitim ve öğretim	Öğrencilerin bir üst öğrenime hazır hale getirilmesi
Öğretmene Destek	Öğretmenlerin mesleki yeterliliğe sahip hale getirilmesi
Öğrenme Ortamı	Öğrenme ortamlarında ileri teknoloji ürünleri kullanılması

ŞEHİT SEFA ALTINSOY İLKOKULU 2019-2023 STRATEJİK PLANI

E-okul	Öğrenci işleri ve kayıtlar
Öğrenciye Destek	Öğrenciye rehberlik ve maddi yardım
FAALİYETALANI2	Yönetim/Denetim
Okul yönetimi	Okulun çalışmalarının ve gelişiminin yönetilmesi
Eğitim yönetmeliği	Eğitimle ilgili mevzuatın düzenlenmesi
Öğretimin yönetimi	Öğretimin amaçlarına uygun olarak gerçekleşmesi
Bütçe yönetimi	Okula aynı ve nakdi kaynak bulunması ve kullanılması
Denetim	Okul çalışmalarının denetimi
FAALİYETALANI3	Temizlik, bahçe
Temizlik ve sağlık bilgisi	Okul ve çevresinin temizliği ve sağlığa uygunluğu
FAALİYETALANI4	Onarım, donatım
Onarım	Okulun onarımı için ödenek temini veya tahsisi

Tablo 1: Faaliyet Alanı – Ürün Hizmet

D.PAYDAŞ ANALİZİ

Şehit Sefa Altınsoy İlkokulu Stratejik Planlama Ekibi olarak planımızın hazırlanması aşamasında katılımcı bir yapı oluşturmak için ilgili tarafların görüşlerinin alınması ve plana dahil edilmesi gerekli görülmüş ve bu amaçla paydaş analizi çalışması yapılmıştır. Ekibimiz tarafından iç ve dış paydaşlar belirlenmiş, bunların önceliklerinin tespiti yapılmıştır.

Paydaş görüş ve beklentileri SWOT (GZFT) Analizi Formu, Çalışan Memnuniyeti Anketi, Öğrenci Memnuniyeti Anketi, Veli Anketi Formu kullanılmaktadır. Aynı zamanda öğretmenler kurulu toplantıları, Zümre toplantıları gibi toplantılarla görüş ve beklentiler tutanakla tespit edilmekte Okulumuz bünyesinde değerlendirilmektedir.

Paydaş Analizi ve Sınıflamasında Kullanılan Kavramlara İlişkin Açıklamalar:

Paydaş: Kurumun gerçekleştirdiği faaliyetlerden etkilenen taraflardır. Paydaşlar şu başlıklarda ele alınmaktadır.

Lider: Kurumda herhangi bir kademedeki görev alan çalışanlar içerisinde liderlik özellikleri olan kişilerdir.

Çalışan: Kurum çalışanlarıdır.

Müşteri: Ürün, hizmet veya süreçten etkilenen veya satın alıp kullanan herkeştir. İki çeşit müşteri vardır. Dış müşteriler; hizmet veren kuruma mensup olmayan, ancak ürün/hizmetten yararlanan veya ondan etkilenenlerdir. İç müşteriler; kurumda çalışanlardır.

Temel Ortak: Kurumun faaliyetlerini gerçekleştirmek üzere kendi seçimine bağlı olmaksızın zorunlu olarak kurulmuş olan ortaklıklardır.(yapısal bağlılık gibi)

Stratejik Ortak: Kurumun faaliyetlerini gerçekleştirmek üzere kendi seçimi üzerine kurduğu ortaklıklardır.

Tedarikçi: Kurumun faaliyetlerini gerçekleştiren ihtiyaç duyduğu kaynakları temin eden kurum/kuruluşlardır.

Ürün/Hizmet: Herhangi bir hizmet/üretim sürecinin çıktısıdır.

Ölçeklendirilen paydaşlar bu aşamada kapsamlı olarak değerlendirilir. Paydaşlar değerlendirilirken cevap aranabilecek sorular şunlardır:

ŞEHİT SEFA ALTINSOY İLKOKULU 2019-2023 STRATEJİK PLANI

Paydaş, Okulun hangi faaliyeti/hizmeti ile ilgilidir?

Paydaşın Okulun beklentileri nelerdir?

Paydaş, Okulun faaliyetlerini/hizmetlerini ne şekilde etkilemektedir?(olumlu-olumsuz)

Paydaşın Okulun etkileme gücü nedir?

Paydaş, Okulun faaliyetlerinden/hizmetlerinden ne şekilde etkilenmektedir? (olumlu-olumsuz)

Paydaş analizi kapsamında, Okulun sunduğu ürün/hizmetlerle bunlardan yararlananlar ilişkilendirilir.

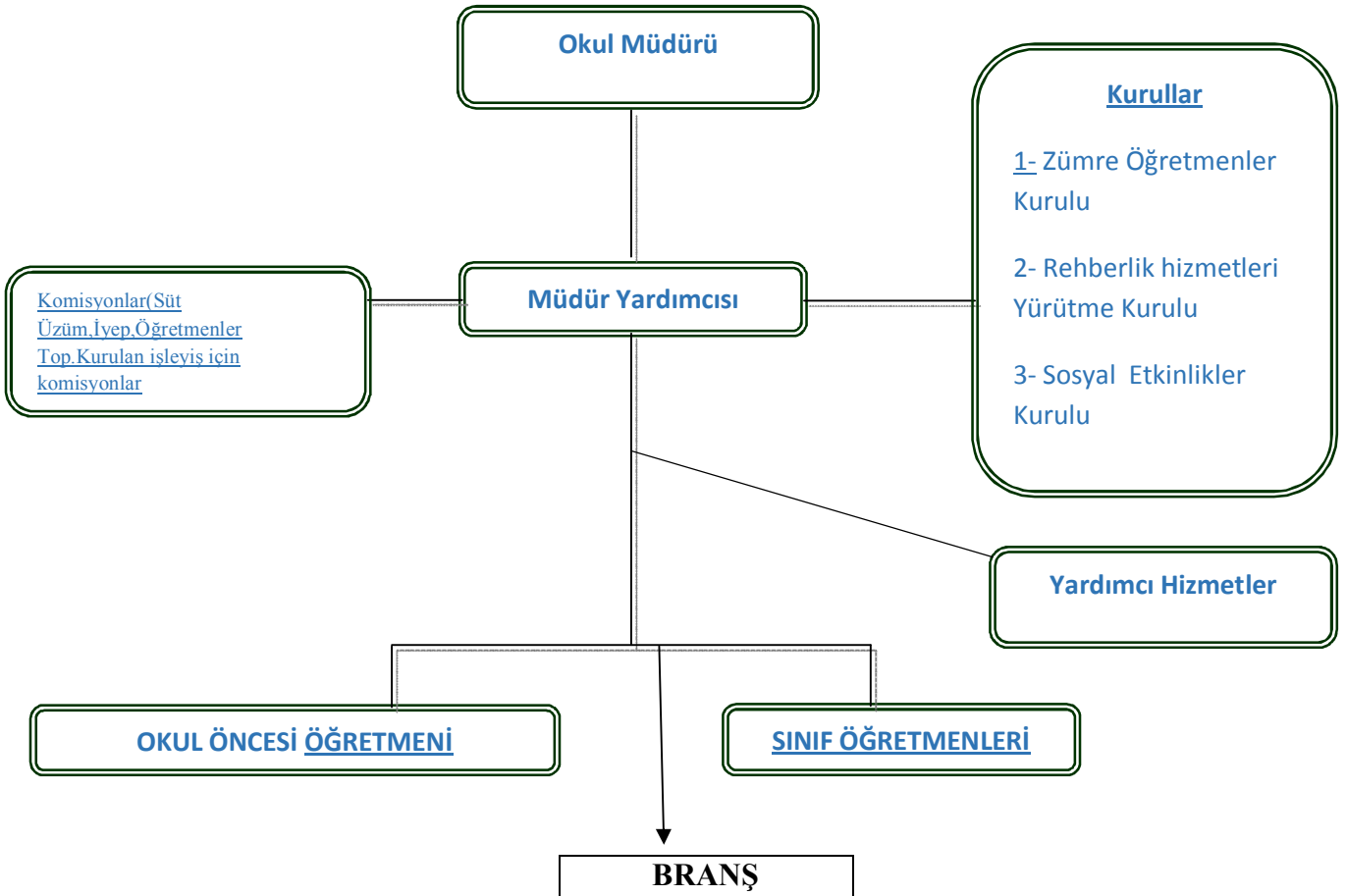
Böylece, hangi ürün/hizmetlerden kimlerin yararlandığı açık bir biçimde ortaya konulur.

Ürün/Hizmet Tablosu, yararlanıcıların ilgili olduğu ürün/hizmetleri bir arada görebilmek ve her bir ürün/hizmetin hangi yararlanıcıları ilgilendirdiğini görselleştirebilmek için faydalı bir araçtır

Paydaşların değerlendirilmesi: Paydaş önem/etki matrisinde güçlü ise birlikte çalış, zayıf ve önemli ise taleplerini önemse ve gözet, çalışmalarına dâhil et. Güçlü ve önemsiz ise faaliyetlerini bilgilendir. Eğer zayıf ve önemsiz ise kurumlarını faaliyetlerini izle.

E. KURUM İÇİ VE DIŞI ANALİZ

1. Kurumsal Yapı:



Şekil 3: Kurumsal yapı



2. İnsan Kaynakları

Okul yöneticilerimiz, insan kaynaklarına ilişkin politika, strateji ve planların oluşturulması ve bu sürece çalışanların katılımlarını onlar da içindeyken oluşturulan misyon ve vizyonun birer yaratıcısı olduklarını hissettirerek, olayların içerisinde yer almalarını sağlayarak, bilgi ve düşüncelerine saygı göstererek, dinleyerek, önemseyerek, bize ait olma kavramını sürekli empoze ederek sağlarlar. Çalışanların, mevcut ve gelecekteki yeterlilik gereksinimlerinin uygun hale getirilmesi amacıyla eğitim ve geliştirme planlarını, tarafsız güvenilir ve herhangi bir baskı olmaması amacıyla gizli (isimsiz) olarak yapılan geri bildirimli anketler kullanırlar.

Ayrıca anketlere tam katılımın olmasını sağlayarak var olabilecek sapmayı aza indirgerler. Geri bildirim alınacak birçok yol olmasına karşın, bu yolların çoğunun güvenilirlikleri tarafsızlıkları da göz önünde bulundurularak uygulanırlar. Bunların başında dilek kutusu, gözlemler ve müşteri memnuniyeti gelir.

Okulumuzun insan kaynakları yönetime ilişkin temel politika ve stratejileri Milli Eğitim Bakanlığının politika ve stratejisine uyumlu olarak “çalışanların yönetimi süreci” kapsamında yürütülmektedir. İnsan kaynaklarına ilişkin politika ve stratejiler okulumuzun kilit süreçleri ile uyum içerisinde. Okulumuzun kilit süreçleri Okul Gelişim Yönetim Ekibinde “eğitim-öğretim süreci”, ”okul-veli ve öğrenci işbirliği süreci” olarak belirlenmiştir.

Okulumuzda işe alma, işten çıkarma ve ücretlendirme ile ilgili konular Milli Eğitim Bakanlığı kanun ve yönetmeliklerine uygun olarak yapılmaktadır. Bunun dışında destek personel alımı, mesleki yetkinlikleri ve yapılan işin niteliğine uygunluğu dikkate alınarak, belirtilen yasa ve yönetmelikleri kapsayan şartlarda okul idaresi ve Okul Aile Birliği tarafından yapılmaktadır.

Kanun ve yönetmeliklerde belirtilen ders saati sayısına ve norm kadro esasına göre insan kaynakları planlaması yapılmaktadır.

İnsan kaynaklarına ilişkin politika ve stratejiler belirlenirken çalışanlar bu sürece dâhil edilmekte ve bu stratejiler her yıl Okul Gelişim Yönetim Ekibi tarafından güncellenmektedir.

ŞEHİT SEFA ALTINSOY İLKOKULU 2019-2023 STRATEJİK PLANI

Kaliteli ve çağdaş eğitim politikamızın amacı evrensel düşüncelere sahip, yaratıcı, demokratik, insan haklarına saygılı, yeniliklere açık, katılımcı ve çağdaş bireyler yetiştirmektir.

Okul yöneticilerimiz, ilgili mevzuat ve kuruma özgü uygulamalar dâhilinde ödül sürecinin gerçekleştirilmesine ve geliştirilmesine; doğru zamanlama, tutarlılık, demokratik ve etik kurallar çerçevesinde katkıda bulunurlar.

Çalışanların performanslarının değerlendirilmesi için maarif müfettişleri tarafından rehberlik ve denetimler yapılmakta, yapılan denetimler denetim raporlarıyla değerlendirilmektedir. Çalışanların daha iyi performans göstermelerini sağlamak için performans değerlendirme ve geliştirme sistemi oluşturulmuştur. Bu sistemle çalışanların yetkinlik bazı değerlendirilmesi yapılmakta, kuvvetli yönleri ve iyileştirmeye açık yönleri belirlenerek çalışanlarla birebir paylaşılması sağlanmaktadır.

Okul yöneticilerimiz, iyileştirme çalışmalarına birey ve ekip düzeyinde katılımı doğru görevlendirmelerle, doğru süreç tanımlamalarıyla, gönüllük esasını kullanarak davet ederler.

Okul yöneticilerimiz, çalışanların ekip halinde çalışmalarının etkili halde gerçekleşmesini, özverili, uyumlu ekipler oluşturarak, onlara her konuda yardımcı ve önder olarak, okulun imkânlarını sunarak, çalışanları yüreklendirip zamanında ödüllendirerek sağlamaktadırlar.

Okulumuzda iyileştirme çalışmalarına katılım, takım ruhuna sahip olma ilkemiz de göz önüne alınarak değişmeye ve gelişmeye açık olma ilkemizden yola çıkarak gönüllülük ve yetkilendirme yapılarak sağlanmaktadır.

Okulumuz çalışanlarının grup dayanışmasını sağlamak için yılda bir kez piknik, en az bir kere çalışanların katılımıyla yemekler düzenlenmektedir.

Okul yöneticilerimiz, bireysel ve ekip düzeyinde, okulun bütününde öğrenme olanaklarını, okulun tüm araç ve gereçlerini kullanıma sokarak, zaman vererek, öğrenme olanaklarını oluşturmakta, katılımın davet yoluyla sağlanmasını, istekleri karşılayıp çalışmayı istekli ve özenli hale getirmektedir.

Ekip düzeyinde ise ekibin yanında yer alarak onların kendi içlerinde misyon ve vizyon yaratmasını sağlayıp, yapılan işleri önemli ve önemsiz olarak ayırmadan saygı, sevgi ve güven ortamı yaratarak, öğrenme olanaklarını oluşturmakta ve katılımları özendirilmektedirler.

Okul yöneticilerimiz okul içindeki dağılımında ilgili mevzuatlara dayanarak demokratik, laik, yenilikçi, çağdaş, özveri ilkelerini uygular. Okulun misyon ve vizyonuna uygun öncü kurumlardan biri olması için maddi, manevi her türlü katkıyı sağlar.

Yöneticilerimiz, çalışanların kararlara katılımını, yenilikçi ve yaratıcı girişimleri çalışanların fikirlerine saygı duyarak, ön yargısız, dinleyerek doğru ve özel zaman yaratarak onları cesaretlendirmekte ve bunları desteklemektedirler.

Okulumuz insan kaynaklarına ait bilgiler aşağıya çıkarılmıştır.

ŞEHİT SEFA ALTINSOY İLKOKULU 2019-2023 STRATEJİK PLANI

2019 Yılı Kurumdaki Mevcut Yönetici Sayısı:

Sıra No	Görevi	Erkek	Kadın	Toplam
1	Müdür	1	0	1
2	Müdür Yrd.	1	0	1

Tablo 2: 2019 Yılı Kurumdaki Mevcut Yönetici Sayısı

Kurum Yöneticilerinin Eğitim Durumu:

Eğitim Düzeyi	2019Yılı İtibari İle	
	Kişi Sayısı	%
Önlisans	0	0
Lisans	2	100
Yüksek Lisans	0	0

Tablo 3:Kurum Yöneticilerinin Eğitim Durumu

Kurum Yöneticilerinin Yaş İtibari ile dağılımı:

Yaş Düzeyleri	2019 Yılı İtibari İle	
	Kişi Sayısı	%
20-30	0	0
40+...	2	100

Tablo 4:Kurum Yöneticilerinin Yaş İtibari ile dağılımı

İdari Personelin Hizmet Süresine İlişkin Bilgiler:

Hizmet Süreleri	Kişi Sayısı
1-3 Yıl	0

ŞEHİT SEFA ALTINSOY İLKOKULU 2019-2023 STRATEJİK PLANI

4-6 Yıl	0
7-10 Yıl	0
11-15 Yıl	0
16+.....üzeri	2

Tablo 5:İdari Personelin Hizmet Süresine İlişkin Bilgiler

2015 Yılı Kurumdaki Mevcut Öğretmen Sayısı:

SıraNo	Branşı	Erkek	Kadın	Toplam
1	Sınıf Öğretmeni	12	7	19
2	Okul Öncesi öğrt.	0	3	3
TOPLAM		12	10	22

Tablo6:2015 Yılı Kurumdaki Mevcut Öğretmen Sayısı

Öğretmenlerin Yaş İtibari ile Dağılımı:

Yaş Düzeyleri	Kişi Sayısı
20-30	5
30-40	15
40+...	2

Tablo 7:Öğretmenlerin Yaş İtibari ile Dağılımı

Öğretmenlerin Hizmet Süreleri:

Hizmet Süreleri	Kişi Sayısı
1-3 Yıl	0
4-6 Yıl	4
7-10 Yıl	5
11-15 Yıl	10

ŞEHİT SEFA ALTINSOY İLKOKULU 2019-2023 STRATEJİK PLANI

16+.....üzeri

3

Tablo8:Öğretmenlerin Hizmet Süreleri

2019 Yılı Kurumdaki Mevcut Hizmetli/ Memur Sayısı:

Sıra No	Görevi	Erkek	Kadın	Eğitim Durumu	Hizmet Yılı	Toplam
1	Memur	1	0	lise	28	1
2	Hizmetli	1	0	ilkokul	5	1
3	Sözleşmeli İşçi	0	0	0	0	0
4	Sigortalı İşçi	0	0	0	0	0

Tablo9:2019 Yılı Kurumdaki Mevcut Hizmetli/ Memur Sayısı

Personelin Katıldığı Hizmet-içi Eğitim Programları:

Personelin Katıldığı Hizmet-içi Eğitim Programları
Eğitimde Fatih Projesi Teknolojisi ve Liderlik Formu Kursu
İŞ SAĞLIĞI VE GÜVENLİĞİ KURSU
Okul Müdürleri Eğitim Programı 3 Kademeli-1
Soruşturma Teknikleri
Özel Eğitim Semineri
Topyekûn Savunma Sivil Hizmetleri Eğitim Semineri
Proje Hazırlama Teknikleri Semineri
Stratejik Yönetim ve Planlama Semineri
İlköğretim Kurumları Standartları Semineri
İLKÖĞRETİM KURUMLARI STANDARTLARI II.FAZ 3.GRUP SEMİNERİ
OKUL YÖNETİCİLERİ UZAKTAN EĞİTİM PROGRAMI
İnceleme, Soruşturma ve Disiplin Cezalarının Uygulanması Semineri
Okullarda Toplu Beslenme Eğitimi Semineri

ŞEHİT SEFA ALTINSOY İLKOKULU 2019-2023 STRATEJİK PLANI

<p>Özel Eğitim Semineri</p> <p>Okullarda İlk Yardım ve İlk Müdahale Semineri</p> <p>Okul Sağlığı Semineri</p> <p>Topyekûn Savunma Sivil Hizmetleri Eğitim Semineri</p> <p>Beden Dili Semineri</p> <p>Soruşturma Teknikleri Semineri</p> <p>Temel Eğitim Öğretmenlerinin Mesleki Gelişim Eğitimi Programı (İlçeler 3.Grup)</p>
<p>Özel Eğitim Semineri,Okul Sağlığı Semineri, Topyekûn Savunma Sivil Hizmetleri Eğitim Semineri,Okullarda İlk Yardım ve İlk Müdahale Semineri, Okullarda Toplu Beslenme Eğitimi Semineri, İlköğretim Kurumları Standartları Semineri,İLKÖĞRETİM KURUMLARI STANDARTLARI II.FAZ 2 GRUP SEMİNERİ, Temel Eğitim Öğretmenlerinin Mesleki Gelişim Eğitimi Programı 5.Grup, İlköğretim Kurumları Öğretmenlerinin Mesleki Gelişim Eğitimleri (Haziran Ayı Uzaktan Eğitim), Ekolojik Okur Yazarlık Semineri 2. Grup</p>
<p>Eğitimde Fatih Projesi Teknolojisi ve Liderlik Formu Kursu, Etik Davranış İlkeleri Semineri, Okul Sosyal Etkinlikler Semineri, Topyekûn Savunma Sivil Hizmetleri Eğitim Semineri, Topyekûn Savunma Sivil Hizmetleri Eğitim Semineri,Okul Sağlığı Semineri,Okullarda İlk Yardım ve İlk Müdahale Semineri, Özel Eğitim Semineri, Stratejik Yönetim ve Planlama Semineri, İlköğretim Kurumları Standartları Semineri, İLKÖĞRETİM KURUMLARI STANDARTLARI II.FAZ 5.GRUP SEMİNERİ, Temel Eğitim Öğretmenlerinin Mesleki Gelişim Eğitimi Programı 2.Grup, İnceleme, Soruşturma ve Disiplin Cezalarının Uygulanması Semineri</p>
<p>Teknoloji ve Tasarım Öğretmenlerinin Eğitimi Kursu, İlköğretim Kurumları Sınıf Rehberlik Programı Uygulama Semineri, Özel Eğitim Semineri, Okullarda İlk yardım ve İlk Müdahale Semineri, Topyekûn Savunma Sivil Hizmetleri Eğitim Semineri, Okul Sağlığı Semineri</p>
<p>Topyekûn Savunma Sivil Hizmetleri Eğitim Semineri, Okullarda İlk Yardım ve İlk Müdahale Semineri, Okul Sağlığı Semineri, Stratejik Yönetim ve Planlama Semineri, Okullarda Toplu Beslenme Eğitimi Semineri, İlköğretim Kurumları Öğretmenlerinin Mesleki Gelişim Eğitimleri (Haziran Ayı Uzaktan Eğitim)</p>
<p>Bilgisayar ve İnternet Kullanım Kursu, İntel Öğretmen Programı-Temel Kursu (Yüzyüze Eğitim Modeli), Web Tasarım Kursu, Birleştirilmiş Sınıf Eğitimi Kursu, İLKÖĞRETİM PROGRAM TANITIMI, Toplam Kalite Yönetimi Semineri, Ölçme ve Değerlendirme Teknikleri Semineri,Diksiyon Semineri, Çocukla İletişim Yöntemleri Semineri, Topyekûn Savunma Sivil Hizmetleri Eğitim Semineri, Okul Sağlığı Semineri, Okullarda İlk Yardım ve İlk Müdahale Semineri, Özel Eğitim Semineri, Ölçme ve Değerlendirmede semineri,</p>

ŞEHİT SEFA ALTINSOY İLKOKULU 2019-2023 STRATEJİK PLANI

Eğitimde yeni Yaklaşımlar semineri,
Çocuklarla İletişim Yöntemleri Semineri, Çevreye Uyum Eğitimi Semineri, Okullarda Toplu Beslenme Eğitimi Semineri, OKUL ÖNCESİ EĞİTİM PROGRAMI UYGULAYICI EĞİTİM SEMİNERİ, İlköğretim Kurumları Öğretmenlerinin Mesleki Gelişim Eğitimleri (Haziran Ayı Uzaktan Eğitim)
Aile Eğitimi (0-18 Yaş) Kursu, Masaüstü Yayımcılık Corel Draw Kursu, Aile Eğitimi (0-18 Yaş) Yenileme Semineri, Okul Öncesinde Özel Eğitim Uygulamaları Semineri (TARİH VE YER DEĞİŞTİRİLDİ), Çevreye Uyum Eğitimi Semineri, Okuma Yazma Öğretimi Semineri, Okul Sağlığı Semineri, Afet ve Acil Durum Hazırlık ve Uygulamaları Semineri, Okullarda İlk Yardım-İlk Müdahale Semineri, Ekolojik Okuryazarlık Semineri 6. Grup, Temel Eğitim Öğretmenlerinin Mesleki Gelişim Eğitimi Programı (İlçeler 3.Grup) Özel eğitim uygulamaları kursu,
Bilgisayar Kursu (Temel Bilgisayar Kullanımı), EBRU SANAT KURSU, SINIF YÖNETİM KURSU, Okullarda İlk yardım ve İlk Müdahale Semineri, Topyekûn Savunma Sivil Hizmetleri Eğitim Semineri, Okul Sağlığı Semineri, Ölçme ve Değerlendirme Farkındalık Semineri-21 Kapsayıcı eğitim seminerleri

Tablo 10: Personelin Katıldığı Hizmet-içi Eğitim Programları

3. Mali Kaynaklar

Okulumuzda parasal kaynakların yönetimi süreci kapsamında finansal kaynaklar yönetilmektedir. Okulumuzda finans kaynaklar yıllık bütçe planına göre oluşturulmaktadır. Giderlerle ilgili düzenlemeler Okul Aile Birliği ve komisyonlar tarafından yapılmaktadır. Okulumuz kar amacı gütmeyen bir kuruluştur. Yıllık bütçe gelirleri Okul Aile Birliğine yapılan veli bağışları, kermes, anasınıfı aidatlarından oluşmaktadır. Okulumuz bütçesi oluşturulurken çalışanlar bilgilendirilmektedir. Toplantılarda bireysel ve grup olarak belirlenen ihtiyaçlar hayırseverlerden sağlanmaktadır.

Davranışlarda objektif olma ilkesine uygun olarak okulun gelir ve gider bilançosu altı ayda bir, ayrıca gelir-gider sonuçları aylık olarak panolara asılarak tüm paydaşların bilgilendirilmesi sağlanmaktadır. Eğitim hizmetlerinin karşılanmasında ihtiyaçlar sınırsız ama kaynaklar sınırlıdır.

Yatırımlar, okulumuzun politika ve stratejilerini destekleyecek doğrultuda öncelikli ihtiyaçlarına göre planlanmakta, satın alma komisyonu tarafından teklifler alınmakta ve değerlendirme yapılarak uygun teklif seçilmektedir. Alınan hizmet ve araç-gereçler, muayene ve teslim alma komisyonu tarafından teslim alınarak TEFBİS sistemine kaydedilmektedir.

ŞEHİT SEFA ALTINSOY İLKOKULU 2019-2023 STRATEJİK PLANI

Okul Kaynak Tablosu:

Kaynaklar	2019	2020	2021	2022	Toplam
Genel Bütçe	15000	16000	17000	18000	66000
Okul aile Birliği	2500	2500	2500	2500	10000
Kira Gelirleri	8000	9000	10000	10000	37000
Döner Sermaye	0	0	0	0	0
Vakıf ve Dernekler	0	0	0	0	0
Dış Kaynak/Projeler	0	0	0	0	0
Diğer	0	0	0	0	0
TOPLAM	25500	27500	29500	30500	113000

Tablo 11:Okul Kaynak Tablosu

Okulun Gelir-Gider Tablosu:

ŞEHİT SEFA ALTINSOY İLKOKULU 2019-2023 STRATEJİK PLANI

YILLAR	2019		2020		2021		2022	
	GELİR	GİDER	GELİR	GİDER	GELİR	GİDER	GELİR	GİDER
HARCAMA KALEMLERİ TOPLAMI								
GENEL	25000	25000	27500	27500	29500	29500	30500	30500

Tablo 12:Okulun Gelir-Gider Tablosu

4. Teknolojik Düzey

Teknoloji okulumuzda kullanılmaktadır. Bilgisayarlar TV yayınları internet ve diğer teknolojik alt yapı okulumuzda mevcuttur.

Okulumuz TT Net internet ile internete bağlanmaktadır. İnternet bağlantısı tüm dersliklerde kablo ile aracılığı ile okulumuzdaki bütün kullanıcılarla ulaşmaktadır..

Ayrıca okulumuzun www.azmimillilikokulu.meb.k12.tr internet sitesi bulunmaktadır. Okulumuzun Adı 2017/2018 Yılında Şehit Sefa Altınsay İlkokulu olarak değişmiş ancak site uzantımız(adresimiz) aynı kalmıştır.

Okulun Teknolojik Altyapısı:

ŞEHİT SEFA ALTINSOY İLKOKULU 2019-2023 STRATEJİK PLANI

Araç-Gereçler	2019	2020	2021	İhtiyaç
Bilgisayar	3			0
Yazıcı	3			0
Tarayıcı	3			0
Tepegöz	0			0
Projeksiyon	1			21
İnternet bağlantısı	1			0
Fen Laboratuvarı	2			0
Bilgisayar Lab.	2			0
Fotoğraf makinesi	1			0
Kamera	23			0
Okul/kurumun İnternet sitesi	1			0
Personel/e-mail adresi oranı	% 100			0
Fotokopi makinesi	1			1

Tablo 13:Okulun Teknolojik Altyapısı

5. Okulun Fiziki Altyapısı

Okulumuzun fiziki alt yapısını oluşturan bölümler tabloda belirtilmiştir.

Fiziki Mekân	Var	Yok	Adedi	İhtiyaç
Öğretmen Çalışma Odası	X			
Ekipman Odası		X		
Kütüphane				
Rehberlik Servisi	X			
Çok Amaçlı Salon	X			

ŞEHİT SEFA ALTINSOY İLKOKULU 2019-2023 STRATEJİK PLANI

Bilgisayar laboratuvarı	X			
Yemekhane		X		
Spor Salonu	X			
Otopark		X		
Spor Alanları	X			
Kantin	X			
Fen Bilgisi Laboratuvarı	X			
Arşiv	X			
Konferans Salonu	X			

Tablo 14:Okulun Fiziki Altyapısı

6.Kurum Kültürü

Okulumuzda yeni bir okul olduğundan kurum kültürü oluşmaktadır.Açıldığı zamandan beri geçen 4 yıllık sürede;Tüm personel olarak aidiyet duygusu oluşmasına çalışmaktadır. Her katılımcı da okulu benimsemektedir. Bu yüzden;

Okulumuzda doğum, ölüm, hastalık, düğün vb. durumlarda tüm personel birlikte hareket eder.

Okul içi sosyal kültürel faaliyetler düzenlenmektedir.

Öğretmenlerimizin sadece sınıflarının değil; tüm okulun öğretmeni olduklarını bilincindedirler.

Sene başı veli toplantısı yapılarak 'Okul Aile Birliği'nin oluşturulur ve işler hale getirilir.

Öğrenci başarısında velilerimizin rollerinin netleştirilmesiyle ilgili bilgilendirme çalışmaları yapılır.

Okulumuzda spor yapılan alanların bakım ve onarımı düzenli olarak yapılır.

İnternet sitemizden ve mesaj sisteminden veliye düzenli olarak bilgi paylaşımında bulunulur.

Düzenli olarak okul içinde kaynaşmayı artırmak için bir bütçe oluşturularak personel için hediye fonu oluşturulur.

Öğrencilere düzenli olarak okul yada dışarıdan bulunan kaynaklarla destekle bulunmaya çalışılır.

Her yeni düşünce değerlendirilerek çalışan ve öğrenci ile veli sürecin içinde aktif olarak katılmaya çalışılır

İletişimi güçlü tutmak için Watsaap Grubu kurulmuştur,mail sitemi ile yazışmalar elektronik ortamda Paydaşlarımıza sunumuştur.

7. PEST- E (Politik, Ekonomik, Sosyo-Kültürel, Teknolojik) Analizi

ŞEHİT SEFA ALTINSOY İLKOKULU 2019-2023 STRATEJİK PLANI

Çevre analizinde; okulumuzu etkileyebilecek dışsal değişimler ve eğilimler değerlendirilmiştir. PEST Analizi faktörlerin incelenerek önemli ve hemen harekete geçilmesi gerekenleri tespit etmek ve bu faktörlerin, olumlu veya olumsuz kimleri etkilediğini ortaya çıkarmak için yapılan analizdir. Okulumuzda PEST Analizi, politik(siyasi), ekonomik, sosyal ve teknolojik faktörlerin incelenerek önemli ve hemen harekete geçirilmesi gerekenleri tespit etmek ve bu faktörlerin olumlu (fırsat) veya olumsuz (tehdit) etkilerini ortaya çıkarmak için yapılan bir analizdir. Politik, ekonomik, sosyal ve teknolojik değişimlerin sakıncalı(tehdit) taraflarından korunmak, avantajlı(fırsat) taraflarından yararlanmaya çalışmaktır. Okulumuz politik, ekonomik, sosyal ve teknolojik alanlardaki çevre değişkenlerini değerlendirmiş, bu değişkenlerin okulun gelişimine nasıl katkı sağlayacağını ya da okul gelişimini nasıl engelleyeceğini belirlenmiştir. Bu değişkenlerden okulumuzun gelişimine katkı sağlayacak olanlar bir fırsat olarak değerlendirilmiştir. Bunun yanı sıra okul gelişimini engelleyebilecek olan değişkenler ise tehdit olarak alınmış ve planlama yapılırken bu tehditler göz önünde bulundurulmuştur. Sosyal faktörler çevrenin sosyokültürel değerleri ve tutumları ile ilgilidir.

Bu değer ve tutumlar okulumuzun çalışanları ve hizmet sunduğu kesimler açısından önemlidir. Çünkü bu konular örgütün stratejik hedeflerini, amaçlarını etkileyebilir, kurum açısından bir fırsat ya da tehdit oluşturabilir. Sosyal açıdan çevre analizi yapılırken kurumun bulunduğu çevredeki yaşantı biçimi, halkın kültürel düzeyi, toplumsal gelenekler vb. konular dikkate alınmalı, bu konuların kurum açısından bir fırsat mı yoksa tehdit unsuru mu olduğu tespit edilmelidir. Teknolojik alandaki hızlı gelişmeler, telefon, radyo, televizyon ve internet gibi günümüz haberleşme araçları çevrede olup bitenlerden zamanında haberdar olma olanakları yanında, yazılı haberleşmenin ifade güçlüklerini ortadan kaldırmış, hatta birtakım olayları görerek anında izleyebilme olasılığını gerçekleştirmiş bulunmaktadır.

Bir haberin yayılma hızı dünyada anında olmaktadır. Gelişen dünya şartlarına uyum sağlama ve bu durumu değerlendirme adına teknolojik süreçler takip edilmektedir.

Böylece, sosyokültürel yönden hızlı değişimler meydana gelmektedir. Bilimsel, teknik ve düşünsel değişimler, eğitim ve öğretim alanındaki sistem ve yöntemleri de temelinden değişime zorlamaktadır.

Mahallemizde artık çevresel ve kültürel problemler asgari düzeye inmiş olup öğrenci ve veli de zamanla değişmiş daha bilinçli yaşadığı alanı daha kolay kullanır hale gelmiştir. Okulumuz alanında yapımı devam eden tokiye ait 2019 yılında teslim olacak yeni yerleşim alanları ile yeni bir sirkülasyon daha olacak Okulumuz öğrencisi konutlarda ikamet edenlerin taşınması ile artacaktır. Okulumuz buna da hazırlıklı olup 10 adet boş dersliğimiz bulunmaktadır, ayrıca sınıf mevcutlarımız 30 a tamamlanarak yaklaşık 500 civarında yeni öğrenciye de hizmet verecektir.

Politik ve yasal etmenler

Ekonomik çevre değişkenleri

ŞEHİT SEFA ALTINSOY İLKOKULU 2019-2023 STRATEJİK PLANI

<p>Okul öncesi eğitimin yaygınlaştırılmasına yönelik çalışmalar sonucunda okulumuzda okul öncesi eğitim etkin şekilde sürdürülmektedir. Olabildiğince her çocuk okul öncesi eğitimi olarak örgün eğitime başlayacak şekilde hazırlıklar yapılmaktadır.</p> <p>Ailelerin ve diğer çevre etkenlerinin eğitimin ihtiyaçları doğrultusunda sürece daha aktif katılmaları için kurumlarla da işbirliği yapılmaktadır</p> <p>Okulumuz öğrencilerinin sosyal ve kültürel anlamda gelişmesini sağlamak amacıyla satranç egzersiz çalışmaları dama ve çocuk oyunları egzersiz çalışmaları okulumuz bünyesinde gerçekleştirilmektedir</p>	<p>Okulun bulunduğu çevrenin genel gelir durumu, İş kapasitesi, Okulun gelirini arttırıcı unsurlar, Okulun giderlerini arttıran unsurlar, Tasarruf sağlama imkânları, İşsizlik durumu, Mal-ürün ve hizmet satın alma imkânları, Tokiye ait yeni yapılan iş merkezinin istihdam oluşturması Ailelerin parçalanmış(ayrılmış aileler) olmasının ekonomik maliyeti</p>
<p>Sosyal-kültürel çevre değişkenleri</p>	<p>Teknolojik çevre değişkenleri</p>
<p>Gelişen eğitim-öğretim yöntemleri nedeniyle etkin ders metotlarının kullanılması amacıyla kütüphane oluşturmaya ihtiyacımız vardır. Veli eğitimi için her türlü meslek kursu yada temel meslek ilgi hobi eğitimi kursları verimli olacaktır.</p> <p>Çevrede velinin sosyal ihtiyaçlarını karşılayabileceği mekanların oluşturulması gerekmektedir. Ailecek gidilebilecek çay bahçesi vs yerler olmalıdır.</p>	<p>Teknolojideki hızlı gelişim sonucunda bilgisayar ve internet kullanım oranı artmaktadır. Vitamin gibi ücretsiz kaynaklardan yararlanma yoluna gidilmektedir.</p> <p>Bilgiye daha kolay ulaşımın sağlanması eğitim faaliyetlerini olumlu etkilemiştir. İnternetin yaygınlaşmasıyla birlikte olumsuz davranış tarzlarında artış eğilimi gözlemlenmektedir.</p> <p>DYNED kullanımının artması yabancı dil eğitimini olumlu yönde etkilediği görülmektedir.</p> <p>E-OKUL vb. veri tabanı oluşumları okullardaki yönetim faaliyetlerinin daha etkin bir şekilde yapılmasını sağlayacaktır. Teknolojinin gelişmesiyle yeni öğrenme ve etkileşim imkanları artmaktadır. Eba da Meb bünyesindeki e arşivler zenginleşmelidir</p>

Tablo 15:PEST- E (Politik, Ekonomik, Sosyo-Kültürel, Teknolojik) Analizi

ŞEHİT SEFA ALTINSOY İLKOKULU 2019-2023 STRATEJİK PLANI

8.Güçlü Yönler, Zayıf Yönler, Fırsatlar ve Tehditler

Okulumuzda , anket, birim görüşmesi vb ile geniş katımlı bir GZFT çalışması yapılmış olup , bu çalışmalar sonucunda öncelikle dirilen GZFT aşağıdaki tabloda çıkarılmıştır

Güçlü Yönler		
Eğitim ve Öğretime Erişim	Eğitim ve Öğretimde Kalite	Kurumsal Kapasite
<p>Güvenli okul ortamının olması(Okul Güvenlik Görevlisinin Çevre ve öğrenci güvenliğini Sağlaması,idareci öğretmen ve diğer görevli ve velilerin yardımı ile güvenlik sorununu çözülmesi)</p> <p>Okul yönetiminin eğitim adına doğru çerçevede yapılan her konuda öğretmeni desteklemesi</p> <p>Okulun her bölümünde internet ağının uzun süreden beri kullanılır olması,ve sürekli kullanıma hazır olması</p> <p>Velilere rahatlıkla ulaşılabilmesi</p>	<p>Demokratik, şeffaf ve eleştiriye açık okul ortamının olması</p> <p>Öğrenci merkezli eğitimin esas alınması.</p> <p>Öğretmenlerin öğrencilerle yakından ilgilenmesi</p> <p>Öğrencilerde eğitimi engelleyici şiddet yönelimlerinin olmaması,nadir durumlarda gerçekleşen bu tür durumların çözümünün sağlanması</p> <p>Olanakların öğrenci merkezli öğrenci odaklı gerçekleştirilmesi</p>	<p>Sınıf mevcutlarının Türkiye ortalamasının çok altında olması (20-30) öğrenci</p> <p>İl öğrenci mevcudu ortalamasıyla aynı olması</p> <p>Okul idaresinin sorunlara pratik çözümler getirmesi ve uygulaması</p> <p>Okulun sürekli temiz tutulması</p> <p>Okulun idareci kadrosunda eksiğinin olmayışı</p> <p>Okulun kaloriferli olması</p> <p>Okul çevre nüfusunun az olması nedeniyle hizmetlerin kolay yürütülebilir olması. Öğretmenlerin eğitim düzeylerinin yüksek oluşu</p>

ŞEHİT SEFA ALTINSOY İLKOKULU 2019-2023 STRATEJİK PLANI

Zayıf Yönler		
Eğitim ve Öğretime Erişim	Eğitim ve Öğretimde Kalite	Kurumsal Kapasite
Öğrencilerin kendi aralarındaki rekabetin kısıtlı düzeyde yaşanması	Okul veli işbirliğinin istenilen düzeyde olmaması	Sosyal Faaliyetlerinin yürütüleceği uygun ortam ve mekanların olmaması
Özellikle ailelere yönelik rehberlik faaliyetlerinin yetersiz olması	Öğrencilerin akademik başarı seviyelerinin düşük olması. Okulda rehber öğretmeninin olmayışı	Öğretmenlerin ikametlerinin okul çevresinde olmaması sebebi ile mesai saatleri dışında öğrencilerle yeterince ilgilenememesi
Fırsatlar		
Eğitim ve Öğretime Erişim	Eğitim ve Öğretimde Kalite	Kurumsal Kapasite
Milli Eğitim Bakanlığı, İl Milli Eğitim Müdürlüğü'nün desteği	Okulun çevresinde gürültü kirliliğinin çok az olması	Sağlık Kurumunun yakınlığı Aksaray Belediyesinin eğitime destek olması Okul bahçesinin ve ağaçlandırma alanının genişliği
Tehditler		
Eğitim ve Öğretime Erişim	Eğitim ve Öğretimde Kalite	Kurumsal Kapasite
Okulun eğitim bölgesi olarak eğitime yeterince önem vermeyen bir yapıda olması	Bölünmüş Ailelerin çokluğu	

Tablo 16:GZFT (Güçlü , Zayıf Yönler/ Fırsat ve Tehditler)

ŞEHİT SEFA ALTINSOY İLKOKULU 2019-2023 STRATEJİK PLANI

9.Gelişim ve Sorun Alanları

Paydaş analizi, kurum içi ve dışı analiz sonucunda Okulumuzun faaliyetlerine ilişkin gelişim ve sorun alanları tespit edilmiştir. Belirlenen gelişim ve sorun alanları üç tema altında gruplandırılarak plan mimarisinin oluşturulmasında temel alınmıştır.

Eğitim ve Öğretime Erişim	Eğitim ve Öğretimde Kalite	Kurumsal Kapasite
<p>Okulumuzda ilkokul birinci sınıf öğrencilerinden en az bir yıl okul öncesi eğitim almayanlar.</p> <p>Okulumuzda özel eğitime yönlendirilen bireylerin yönlendirildikleri eğitime erişimin tam sağlanabilmesi.</p> <p>Okulumuzda 10 gün ve üzeri devamsız öğrenci oranı (%)</p>	<p>Bir eğitim ve öğretim yılında sanat, bilim, kültür ve spor alanlarında en az bir faaliyete katılan öğrenci sayısı</p> <p>Öğrenci başına okunan kitap sayısı</p> <p>Beden Kitle Endeksine Göre Sağlıksız Öğrenci Sayısı</p>	<p>Bilgisayar ve internete erişim imkanı sağlanan öğrenci sayısı</p> <p>Bilişim araçları ile ders işleme oranı</p> <p>Okul koridorunu yeniden düzenleme oranı</p> <p>Çam fidanı dikilmesi.</p> <p>Mazı fidanı dikilmesi.</p> <p>Akasya fidanı dikilmesi.</p> <p>Çiçek fidanı dikilmesi</p> <p>Çimlerin sulanması ekilmesi</p> <p>Çim biçme makinesi alınması</p>

Tablo 17: Gelişim ve Sorun Alanları

AZMİ MİLLİ İLKOKULU SP PLAN MİMARİSİ

Okulumuz Stratejik planında aşağıdaki SP Mimarisi yer almaktadır.

PLAN MİMARİSİ

1. EĞİTİM VE ÖĞRETİME ERİŞİM

1.1.Eğitim ve Öğretime Katılım ve Tamamlama

- 1.1.1. Okul öncesi eğitimde okullaşma devam ve tamamlama
- 1.1.2. Zorunlu eğitimde okullaşma, devam ve tamamlama
- 1.1.3. Hayat boyu öğrenmeye katılım
- 1.1.4. Özel eğitime erişim ve tamamlama

2. EĞİTİM VE ÖĞRETİMDE KALİTE

2.1.Öğrenci Başarısı ve Öğrenme Kazanımları

- 2.1.1. Öğrenci
 - 2.1.1.1. Hazır oluş
 - 2.1.1.2. Sağlık
- 2.1.2. Öğretmen
- 2.1.3. Öğretim Programları ve Materyalleri
- 2.1.4. Eğitim - Öğretim Ortamı ve Çevresi
- 2.1.5. Rehberlik

3. KURUMSAL KAPASİTE

3.1.Beşeri Alt Yapı

- 3.1.1. İnsan kaynakları planlaması
- 3.1.2. İnsan kaynakları yönetimi

3.2.Fiziki ve Mali Alt Yapı

- 3.2.1. Finansal kaynakların etkin yönetimi
- 3.2.2. Okul bazlı bütçeleme
- 3.2.3. Donatım

3.3.Yönetim ve Organizasyon

- 3.3.1. Kurumsal yapının iyileştirilmesi
- 3.3.2. Mevzuatın güncellenmesi
- 3.3.3. İzleme ve Değerlendirme
- 3.3.4. Sosyal tarafların katılımı ve yönetişim
 - 3.3.4.1. Çoğulculuk
 - 3.3.4.2. Katılımcılık
 - 3.3.4.3. Şeffaflık ve hesap verebilirlik

3.3.5. Kurumsal Rehberlik ve Denetim

3.4.Bilgi Yönetimi ve Kurumsal İletişim

- 3.4.1. Elektronik veri toplama ve analiz

III. BÖLÜM

GELECEĞE YÖNELİM

MİSYON

Sevgi ve saygı ikliminde yetişen, mutluluğu, sevgiyi ve sorumluluğu paylaşmakta gören, üretken, sağlam bir kişilik ve karakter sahibi, çevresel ve kültürel değerleri kazanma yolunda gelişim gösterebilen öğrenciler yetiştirmek ve öğrencilerin çevresine faydalı olma yolunda biline düzeyine ulaşmış kişiler olması temel vizyonumuzdur.

VİZYON

Okulumuzu ismi olan bir okul olarak, bütün bireyleriyle eğitim, kültür, bilim alanlarında her zaman ve her yerde en üst seviyeye ulaştırmak.

ŞEHİT SEFA ALTINSOY İLKOKULU 2019-2023 STRATEJİK PLANI

1-Kardeş olma bilincini hisseden

2- Sevgi ve saygı ile hayata bakan

3-İnsanı seven ve yücelten, insanı ne şekilde olursa olsun hor görmeyen İnsanı yetiştirmek önceliğimizdir... Öğrenciler temel amacımızdır,okulda olmamızın gayeleridir.

4-Biz, öğrencilerimizin başarısını artırmak için birlikte sorumluluk alır, verimli şekilde çalışırız...İmkansız birliktedir. "Öğrenci merkezli öğretimi" kalite oluşturmanın en etkin değerlerinden biri olarak kabul eder ve bunu yaşama geçirmeye çalışırız...Öğrencilerin ilgi, ihtiyaç ve yeteneklerinin birbirinden tamamen farklı olduğunun bilincindeyiz ve öğrencilerimizden aynı başarıyı beklemek yerine onların başarılarını kendileriyle yarıştırmaya çalışırız...

5-"Ben" yerine "biz" felsefesini benimseyerek,2023 vizyonunu yakalamaya çalışan bir anlayış geliştirilmiştir.

6-Öğrencilerimiz, bütün çalışmalarımızın odağında amaçlarımızı temel oluştururken farklılıkların dikkate alır ve bunun bir zenginlik olduğuna inanırız.

7-Doğru ve etkili bir iletişimin eğitimde başarımızı artıracığına, öğrencilerimizin öğrenmeyi öğrenmenin öncelikli olduğuna inanırız.

8-Ekip çalışmasına önem verir, gelişen teknolojiyi takip eder ve okula taşır, mesleğimizin etik ve ilkeleri olduğuna inanır, uygulamaya özen gösteririz.

9-Değişmeyen tek şeyin değişim olduğuna inanırız.

10-Hoş görüye, saygıya ve güvene dayalı ilişki kurarız

11-Gerek kurum içi gerek kurum dışı çalışmalarda eşitlik ilkesini dikkate alırız

12-Atatürk İlke ve İnkılapları ile Atatürk milliyetçiliği temel değerlerimizi oluşturur

13-Önceliklerimiz sevgi, saygı, hoşgörü üzerine kurulmuştur

14-Okulumuzda öğrenci merkezli eğitim esastır

15-Okulumuzda demokrasi anlayışı hepimizin ortak noktasıdır.

16- Çevresiyle bütünleşmiş, ahlaki değerleri olan, dayanışma ruhuna sahip bireyler yetiştiririz

ŞEHİT SEFA ALTINSOY İLKOKULU 2019-2023 STRATEJİK PLANI

STRATEJİK PLAN GENEL TABLOSU

1.Stratejik Amaç:

Bütün bireylerin eğitim ve öğretime adil şartlar altında erişmesini sağlamak.

1.1. Stratejik Hedef :

Plan dönemi sonuna kadar dezavantajlı gruplar başta olmak üzere, eğitim ve öğretimin her tür ve kademesinde katılım ve tamamlama oranlarını artırmak.

2. Stratejik Amaç :

Bütün bireylere ulusal ve uluslararası ölçütlerde bilgi, beceri, tutum ve davranışın kazandırılması ile girişimci, yenilikçi, yaratıcı, dil becerileri yüksek, iletişime ve öğrenmeye açık, öz güven ve sorumluluk sahibi sağlıklı ve mutlu bireylerin yetişmesine imkân sağlamak.

2.1. Stratejik Hedef :

Bütün bireylerin bedensel, ruhsal ve zihinsel gelişimlerine yönelik faaliyetlere katılım oranını ve öğrencilerin akademik başarı düzeylerini artırmak.

3. Stratejik Amaç:

Beşeri, fiziki, mali ve teknolojik yapı ile yönetim ve organizasyon yapısını iyileştirerek eğitime erişimi ve eğitimde kaliteyi artıracak etkin ve verimli işleyen bir kurumsal yapıyı tesis etmek.

3.1.Stratejik Hedef :

Okulumuz hizmetlerinin etkin sunumunu sağlamak üzere insan kaynaklarının yapısını ve niteliğini geliştirmek.

TEMA: EĞİTİM VE ÖĞRETİME ERİŞİM

1.Stratejik Amaç

Bütün bireylerin eğitim ve öğretime adil şartlar altında erişmesini sağlamak.

1.1.Stratejik Hedef

Plan dönemi sonuna kadar dezavantajlı gruplar başta olmak üzere, eğitim ve öğretimin her tür ve kademesinde katılım ve tamamlama oranlarını artırmak.

Hedefin mevcut durumu?

Bireylerin eğitim ve öğretime katılması ve tamamlaması sosyal ve ekonomik kalkınmanın sürdürülebilmesinde önemli bir etken olarak görülmektedir. Bu nedenle eğitim ve öğretime katılımın artırılması ve eğitim hizmetinin Bütün bireylere adil şartlarda sunulması hedeflenmektedir.

Okul öncesi eğitimin önemi dikkate alındığında okulun bulunduğu çevrede anasınıfı okullaşma oranını artırma ihtiyacının ortaya çıktığı görülmüştür. Bu ise %85 olan okulöncesi okullaşma oranını stratejik plan sonuna kadar %90 çıkarmaktır. Yine 2018 te %80 olan Özel eğitime ihtiyacı olan bireylerin özel eğitim hizmetlerinde %100 oranında yararlanmalarını sağlamak. Bir diğer hedefe yönelik performans göstergesi olan öğrenci devamsızlık oranının 2023 a kadar % 0 indirebilmek.

Eğitim öğretime erişim ve hayat boyu öğrenmeye katılımın artması, devamsızlığın azalması, özellikle kız öğrenciler ve engelliler olmak üzere özel eğitime erişim olanaklarının sağlanması.

Performans Göstergeleri

	Performans Göstergeleri	Önceki Yıllar			Hedef
		2017	218	2019	2023
1.	Okulumuzda ilkokul birinci sınıf öğrencilerinden en az bir yıl okul öncesi eğitim almış olanların oranı (%)	%60	%60	%60	%85
2.	Okulumuzda özel eğitime yönlendirilen bireylerin yönlendirildikleri eğitime erişim oranı (%)	%80	%80	%80	%100
3.	Okulumuzda 10 gün ve üzeri devamsız öğrenci oranı (%)	%2	%2	%2	%1

Tablo 18:Eğitim Ve Öğretime Erişim Teması Performans Göstergeleri

ŞEHİT SEFA ALTINSOY İLKOKULU 2019-2023 STRATEJİK PLANI

Tedbirler

No	Tedbir	Sorumlu Birimler	Koordinatör Birim
1.	Okul öncesi eğitimin 1. Sınıftaki etkileri velilere anlatılacak.	Okul geliştirme ekibi ve bütün personel	Stratejik planlama ekibi, Okul idaresi
2.	Ana sınıfı yaş sınırındaki öğrencilerin aileleri ile görüşülerek kayıt yaptırılmaları istenecek.		
3.	Özel eğitime ihtiyacı olan öğrenciler belirlenecek.		
4.	Özel eğitimden faydalanmayan velilere nasıl bir yol izlemeleri hakkında bilgi verilecek.		
5.	Devamsızlık düzenli olarak kayıt altına alınacak.		
6.	Devamsızlık sınırlarına gelmiş öğrencilerin ailelerine devamsızlık mektupları gönderilecek.		
7.	Öğrencisinin devamsızlığından mesaj yoluyla veliye bilgi verilecek		

Tablo 19:Eğitim Ve Öğretime Erişim Tema Tedbirleri

TEMA: EĞİTİM-ÖĞRETİMDE KALİTE

2.Stratejik Amaç

Bütün bireylere ulusal ve uluslararası ölçütlerde bilgi, beceri, tutum ve davranışın kazandırılması ile girişimci, yenilikçi, yaratıcı, dil becerileri yüksek, iletişime ve öğrenmeye açık, öz güven ve sorumluluk sahibi sağlıklı ve mutlu bireylerin yetişmesine imkân sağlamak.

2.1.Stratejik Hedef

Bütün bireylerin bedensel, ruhsal ve zihinsel gelişimlerine yönelik faaliyetlere katılım oranını ve öğrencilerin akademik başarı düzeylerini artırmak.

Hedefin mevcut durumu?

Nitelikli bireylerin yetiştirilmesine imkân sağlayacak kaliteli bir eğitim sistemi; bireylerin potansiyellerinin açığa çıkarılmasına ortam sağlayarak hem bedensel, ruhsal ve zihinsel gelişimlerini desteklemeli hem de akademik başarı düzeylerini artırmalıdır.

Bu kapsamda kaliteli bir eğitim için Bütün bireylerin bedensel, ruhsal ve zihinsel gelişimlerine yönelik faaliyetlere katılım oranlarının ve öğrencilerin akademik başarı düzeylerinin artırılması hedeflenmektedir.

Sanat , Bilim ,Kültür ve spor alanlarındaki başarıları artırmak amacıyla 2018 yılında 2 olan bu alandaki başarıyı hedef yılı sonunda 4 e kadar çıkarmak. Bilginin ve bilgiye ulaşmanın çok önemli olduğu günümüz toplumunda okumanın ne kadar önemli olduğu görülmekte ve bu bağlamda 2018 yılında öğrenci başına düşen kitap sayısını 6 dan hedef yılı sonunda 9 a çıkarmak hedeflenmektedir. Sağlıklı yaşamın önemi ve sağlıklı bireylerin sağlıklı toplumlar meydana getirdiği herkes tarafında bilinmekte ve amaçla sağlıklı bireyler yetiştirmek için öğrencilerimizi beden kitle endeksine göre takip etmek ve velilerle de görüşerek sağlıklı birer beden yapısına kavuşmalarına katkıda bulunmak.

Potansiyelinin farkında, ruhen ve bedenen sağlıklı, iletişim becerileri yüksek ve akademik yönden başarılı bireyler yetiştirmek.

ŞEHİT SEFA ALTINSOY İLKOKULU 2019-2023 STRATEJİK PLANI

Performans göstergeleri

	Performans Göstergesi	Önceki Yıllar			Hedef
		2017	2018	2019	2023
1.	Bir eğitim ve öğretim yılında sanat, bilim, kültür ve spor alanlarında en az bir faaliyete katılan öğrenci sayısı	1	2	2	6
2.	Öğrencilerin yıl içerisinde okuduğu kitap sayısı.	1	2	5	10
3.	Beden kitle endeksine göre sağlıklı öğrenci sayısı	1	2	2	2

Tablo 20:Eğitim Ve Öğretimde Kalite Teması Performans Göstergeleri

Tedbirler

No	Tedbir	Sorumlu Birimler	Koordinatör Birim
1	Sene başlarında sosyal faaliyet planı yapılacak.	Okul geliştirme ekibi ve bütün personel	Stratejik planlama ekibi, Okul idaresi
2	Okul dışında yapılan sosyal faaliyetlerin duyuruları yapılacak.		
3	Faaliyetler katılmak isteyen öğrencilere sınıf öğretmenleri tarafından yönlendirme yapılacak.		
4	Okul kütüphanesi oluşturulacak.		
5	Sınıf kitaplıkları zenginleştirilecek.		
6	Kitap okumaya teşvik amaçlı yarışmalar düzenlenecek.		
7	Düzenli beslenme alışkanlığı kazandırmak amacıyla beslenme saatleri belirlenecek.		
8	Beslenme saatlerinde tüketilecek besinlerin listesi hazırlanacak.		
9	Düzenli beslenme konulu yarışmalar düzenlenecek.		

Tablo 21:Eğitim Öğretimde Kalite Tema Tedbirleri

TEMA: KURUMSAL KAPASİTE

3.Stratejik Amaç

Beşeri, fiziki, mali ve teknolojik yapı ile yönetim ve organizasyon yapısını iyileştirerek eğitime erişimi ve eğitimde kaliteyi artıracak etkin ve verimli işleyen bir kurumsal yapıyı tesis etmek.

3.1.Stratejik Hedef

Okulumuz hizmetlerinin etkin sunumunu sağlamak üzere insan kaynaklarının yapısını ve niteliğini geliştirmek.

Hedefin mevcut durumu?

Okulumuzun fiziki ortamını iyileştirilerek ihtiyaca cevap verecek düzeye getirilmesi, alternatif finansal kaynaklarla eğitimin desteklenmesi, kaynak kullanımında etkinliğin ve verimliliğin sağlanması amaçlanmıştır.

Bilgisayar ve internet erişim imkanları çerçevesinde; 2018 yılı sonunda bu imkanlara ulaşabilen öğrenci sayımızın 80 a ulaşması sağlanmış olup, hedef yılı sonuna kadar öğrencilerimizin tamamına bilgisayar ve internete erişim imkanı sağlanması amaçlanmış ve bu doğrultuda kaynak arayışı ve çeşitli girişimler başlatılmıştır.

Yine bilişim araçları ile ders işleme oranını da % 25 den % 50 e çıkarılmak istemekteyiz. Bu amaçla okulun bilişim alt yapısının geliştirilmesi için ilgili birimler nezdinde girişimler yapılmıştır.

Öğrencilerimize daha iyi bir fiziki ortam sağlamak amacıyla; mevcut bahçe ağaçlandırma ve çimlendirme çalışmaları için yabani otlardan arındırılmış tesviye çalışmaları başlamıştır.

Fiziki kapasitenin geliştirilmesi, sosyal ve kültürel alanlar oluşturulması yoluyla kullanıcı memnuniyetinin artırılması.

ŞEHİT SEFA ALTINSOY İLKOKULU 2019-2023 STRATEJİK PLANI

Performans Göstergeleri

No	Gösterge	Önceki Yıllar			Hedef
		2017	2018	2019	2023
1	Bilgisayar ve internete erişim imkanı sağlanan öğrenci sayısı	500	600	800	1000
2	Eğitim öğretimde kaliteyi arttırmak için eğitim ortamlarında bilişim araçları ile ders işleme oranı	%50	%55	%55	%55
3	Bahçeyi güzelleştirme ve bu amaçla yapılacak ağaçlandırma çalışmasında dikilecek ağaç sayısı.	25	25	25	100 fidan
4	Oyun Alanları Düzenlenmesi	5	5	5	5

Tablo 22:Kurumsal Kapasite Teması Performans Göstergeleri

Tedbirler

No	Tedbir	Sorumlu Birimler	Koordinatör Birim
1	Sınıflarda internete bağlı bilgisayar sayısı arttırılacak.	Okul geliştirme ekibi ve bütün personel	Stratejik planlama ekibi, Okul idaresi
2	Öğrencilerin teneffüslerde internete erişimi için sınıf bilgisayarlarını kullanmaları sağlanacak.		
3	Kütüphanede internete erişim imkânı sağlamak amacıyla bilgisayar alımı yapılacak.		
4	Sınıflarda bilgisayar projeksiyon vb cihazların bakım ve onarımları yapılacak.Olmayan sınıflara temin yoluna gidilecek		
5	Orman müdürlüğü ile iletişime geçilip fidan istenecek.		
6	Bahçe ağaçlandırma ve yeşillendireme çalışmaları için hazırlanacak.		
7	Ağaçlandırma aşanı yeterli düzeyde sulanacak bakımı yapılacaktır		

Tablo 23: Kurumsal Kapasite Tema Tedbirleri

IV. BÖLÜM: MAALİYETLENDİRME

STRATEJİK PLAN MALİYET TABLOSU(2019-2023)

TEMALAR	STRATEJİK AMAÇLAR - HEDEFLER	MALİYETİ(TL)	ORAN
EĞİTİM VE ÖĞRETİME ERİŞİM	1.Amaç:Bütün bireylerin eğitim ve öğretime adil şartlar altında erişmesini sağlamak.	3000	20
	1.1.Hedef: Plan dönemi sonuna kadar dezavantajlı gruplar başta olmak üzere, eğitim ve öğretimin her tür ve kademesinde katılım ve tamamlama oranlarını artırmak.	3000	20
EĞİTİM-ÖĞRETİMDE KALİTE	2.Amaç: Bütün bireylere ulusal ve uluslararası ölçütlerde bilgi, beceri, tutum ve davranışın kazandırılması ile girişimci, yenilikçi, yaratıcı, dil becerileri yüksek, iletişime ve öğrenmeye açık, öz güven ve sorumluluk sahibi sağlıklı ve mutlu bireylerin yetişmesine imkân sağlamak.	4500	30
	2.1.Hedef: Bütün bireylerin bedensel, ruhsal ve zihinsel gelişimlerine yönelik faaliyetlere katılım oranını ve öğrencilerin akademik başarı düzeylerini artırmak.	4500	30
KURUMSAL KAPASİTE	3. Amaç : Beşeri, fiziki, mali ve teknolojik yapı ile yönetim ve organizasyon yapısını iyileştirerek eğitime erişimi ve eğitimde kaliteyi artıracak etkin ve verimli işleyen bir kurumsal yapıyı tesis etmek.	7500	50
	3.1.Hedef: Okulumuz hizmetlerinin etkin sunumunu sağlamak üzere insan kaynaklarının yapısını ve niteliğini geliştirmek	7500	50
TOPLAM MALİYET		15000	100

Tablo 24:Stratejik Plan Maliyet Tablosu (2019-2023)

IV. BÖLÜM

İZLEME ve DEĞERLENDİRME

ŞEHİT SEFA ALTINSOY İLKOKULU

2019-2023 STRATEJİK PLANI

İZLEME VE DEĞERLENDİRME MODELİ

5018 sayılı Kamu Mali Yönetimi ve Kontrol Kanununun amaçlarından biri; kalkınma planları ve programlarda yer alan politika ve hedefler doğrultusunda kamu kaynaklarının etkili, ekonomik ve verimli bir şekilde elde edilmesi ve kullanılmasını, hesap verebilirliği ve malî saydamlığı sağlamak üzere, kamu malî yönetiminin yapısını ve işleyişini düzenlemektir.

Stratejik plan vasıtasıyla, kalkınma planları, programlar, ilgili mevzuat ve benimsediğimiz temel ilkeler çerçevesinde geleceğe ilişkin misyon ve vizyonların oluşturulması, stratejik amaçlar ve ölçülebilir hedefler saptanması, performansların önceden belirlenmiş olan göstergeler doğrultusunda ölçülmesi ve bu sürecin izleme ve değerlendirmesinin yapılması amaçlanmaktadır.

Bu kapsamda Okulumuz 2019-2023 dönemine ilişkin kalkınma planları ve programlarda yer alan politika ve hedefler doğrultusunda kaynaklarının etkili, ekonomik ve verimli bir şekilde elde edilmesi ve kullanılmasını, hesap verebilirliği ve saydamlığı sağlamak üzere okulumuz 2019-2023 Stratejik Planı'nı hazırlamıştır. Hazırlanan planın gerçekleştirme durumlarının tespiti ve gerekli önlemlerin zamanında ve etkin biçimde alınabilmesi için okulumuz 2019-2023 Stratejik Planı İzleme ve Değerlendirme Modeli geliştirilmiştir.

İzleme, stratejik plan uygulamasının sistematik olarak takip edilmesi ve raporlanmasıdır. Değerlendirme ise, uygulama sonuçlarının amaç ve hedeflere kıyasla ölçülmesi ve söz konusu amaç ve hedeflerin tutarlılık ve uygunluğunun analizidir.

Okulumuz 2019-2023 Stratejik Planı İzleme ve Değerlendirme Modelinin çerçevesini;

1. Okulumuz 2019-2023 Stratejik Planı ve performans programlarında yer alan performans göstergelerinin gerçekleştirme durumlarının tespit edilmesi,
2. Performans göstergelerinin gerçekleştirme durumlarının hedeflerle kıyaslanması,

ŞEHİT SEFA ALTINSOY İLKOKULU 2019-2023 STRATEJİK PLANI

3. Sonuçların raporlanması ve paydaşlarla paylaşımı,
4. Gerekli tedbirlerin alınması,süreçleri oluşturmaktadır.

Okulumuz 2019-2023 Stratejik Planı'nda yer alan performans göstergelerinin gerçekleşme durumlarının tespiti yılda iki kez yapılacaktır. Yılın ilk altı aylık dönemini kapsayan birinci izleme kapsamında, Stratejik Planlama Üst kurulu tarafından harcama birimlerinden sorumlu oldukları göstergeler ile ilgili gerçekleşme durumlarına ilişkin veriler toplanarak değerlendirilecektir. Göstergelerin gerçekleşme durumları hakkında hazırlanan rapor üst yöneticiye sunulacak ve böylelikle göstergelerdeki yıllık hedeflere ulaşılmasını sağlamak üzere gerekli görülebilecek tedbirlerin alınması sağlanacaktır.

Yılın tamamını kapsayan ikinci izleme dâhilinde; Stratejik Planlama Üst kurulu tarafından harcama birimlerinden sorumlu oldukları göstergeler ile ilgili yılsonu gerçekleşme durumlarına ait veriler toplanarak değerlendirilecektir. Yılsonu gerçekleşme durumları, varsa gösterge hedeflerinden sapmalar ve bunların nedenleri üst yönetici başkanlığında harcama birim yöneticisi tarafından değerlendirilerek gerekli tedbirlerin alınması sağlanacaktır. Ayrıca, stratejik planın yıllık izleme ve değerlendirme raporu hazırlanarak paydaşlar ile paylaşılacaktır.

Stratejik Plan İzleme Ve Değerlendirme

İzleme Değerlendirme Dönemi	Gerçekleştirilme Zamanı	İzleme Değerlendirme Dönemi Süreç Açıklaması	Zaman Kapsamı
Birinci İzleme-Değerlendirme Dönemi	Her yılın Temmuz ayı içerisinde	Stratejik Planlama Üst kurulu tarafından harcama birimlerinden sorumlu oldukları göstergeler ile ilgili gerçekleşme durumlarına ilişkin verilerin toplanarak değerlendirilmesi -Göstergelerin gerçekleşme durumları hakkında hazırlanan raporun üst yöneticiye sunulması	Ocak- Temmuz dönemi
İkinci İzleme-Değerlendirme Dönemi	İzleyen yılın Şubat ayı sonuna kadar	Stratejik Planlama Üst kurulu tarafından harcama birimlerinden sorumlu oldukları göstergeler ile ilgili yılsonu gerçekleşme durumlarına ait verilerin toplanarak değerlendirilmesi.	Tüm yıl

ŞEHİT SEFA ALTINSOY İLKOKULU 2019-2023 STRATEJİK PLANI

		- Üst yönetici başkanlığında harcama birim yöneticilerince yılsonu gerçekleştirmelerinin, gösterge hedeflerinden sapmaların ve sapma nedenlerin değerlendirilerek gerekli tedbirlerin alınması	
--	--	--	--

Tablo 25:Stratejik Plan İzleme Ve Değerlendirme Tablosu

